

Rapport d'activité **2025**

SOMMAIRE

02 Les enjeux

- 02 Le groupe Vicat dans le monde
- 04 Message du Président-directeur général
- 06 Modèle d'affaires
- 08 Vision et ambition du Groupe
- 12 Gouvernance et actionnariat
- 14 Indicateurs financiers
- 16 Fondation Louis Vicat
- 18 Histoire

20 Les faits marquants

- 21 Europe : France / Suisse / Italie
- 26 Amériques : États-Unis / Brésil
- 31 Afrique de l'Ouest :
Sénégal / Mali / Mauritanie
- 34 Méditerranée – Asie :
Turquie / Égypte / Kazakhstan / Inde





Vivre ensemble C'est être ancrés dans nos territoires et participer à leur développement.

Se passionner ensemble C'est la passion des matériaux que nous partageons depuis

deux siècles. **Innover ensemble** Ce sont notre créativité et notre expertise qui nous animent.

S'engager ensemble C'est relever tous les défis aux côtés de nos partenaires.

Avancer ensemble C'est construire durablement un monde d'avenir.

Vicat est un groupe industriel international français, créé il y a plus de 170 ans. Groupe familial et multi-local, Vicat est une entreprise au service des acteurs du développement.

BÂTIR LE VIVRE ENSEMBLE

Le groupe Vicat dans le monde

Présent dans 12 pays, le Groupe développe une offre performante de matériaux minéraux et biosourcés, et de services répondant aux besoins des métiers de la construction. Partout où ses cimenteries, ses carrières de granulats et ses centrales à béton sont implantées, Vicat s'attache à produire localement, en développant les territoires et l'emploi.

Depuis plusieurs années, le Groupe s'engage dans la transition écologique et solidaire en réduisant l'empreinte carbone de l'ensemble de ses activités, en déployant les performances économiques, environnementales et sociales de l'économie circulaire et en préservant la biodiversité.

L'entreprise, sous contrôle familial, cultive au quotidien des relations de confiance avec ses clients, ses partenaires et ses collaboratrices et collaborateurs.

3 activités principales :
ciment, béton, granulats

3 854 M€
Chiffre d'affaires

10 423
collaboratrices
et collaborateurs

12
pays
d'implantation



CIMENT

Matériau de construction sans équivalent très répandu, le ciment trouve dans le béton sa principale application. Vicat produit une large gamme de ciments modernes, ainsi qu'un ciment naturel – le Prompt, permettant de satisfaire les besoins des acteurs de la construction.



BÉTON

Vicat propose une offre complète de Béton Prêt à l'Emploi pour répondre aux spécificités de chaque chantier : bétons décoratifs, pour impression 3D, drainants, autoplaçants, de voirie, architectoniques, d'ouvrages d'art, biosourcés, etc.



GRANULATS

Matériaux naturels ou recyclés, les granulats sont utilisés comme matières premières pour la construction durable. Ils sont indispensables à la fabrication des bétons et des revêtements routiers.

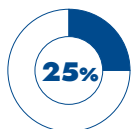


AUTRES PRODUITS ET SERVICES

Dans certains pays, le groupe Vicat exerce des activités complémentaires qui apportent de la valeur ajoutée à ses clients, telles que le transport (France), la fabrication de sacs (France et Inde), la fabrication de traverses de chemins de fer (Suisse), la production de papier (France) ou la chimie du bâtiment et les produits de second oeuvre (France).

AMÉRIQUES

États-Unis,
Brésil



943 M€

Chiffre d'affaires

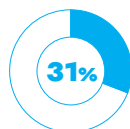
2 476 Collaborateurs

3 Cimenteries

66 Centrales à béton

2 Carrières de granulats

FRANCE



1 198 M€

Chiffre d'affaires

3 561 Collaborateurs

6 Cimenteries

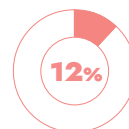
158 Centrales à béton

43 Carrières de granulats

2 Centres de broyage

EUROPE

Suisse, Italie
(hors France)



443 M€

Chiffre d'affaires

778 Collaborateurs

1 Cimenterie

16 Centrales à béton

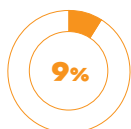
13 Carrières de granulats

1 Centre de broyage



AFRIQUE

Mali, Sénégal,
Mauritanie



363 M€

Chiffre d'affaires

947 Collaborateurs

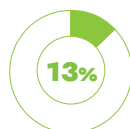
1 Cimenterie

2 Carrières de granulats

2 Centres de broyage

MÉDITERRANÉE

Turquie, Égypte



514 M€

Chiffre d'affaires

1 496 Collaborateurs

3 Cimenteries

38 Centrales à béton

7 Carrières de granulats

ASIE

Kazakhstan, Inde



393 M€

Chiffre d'affaires

1 165 Collaborateurs

3 Cimenteries

1 Carrière de granulats

Message du Président-directeur général

“ Le Groupe délivre, en 2025, des résultats solides, après une année 2024 record. ”



Guy Sidos,
Président-directeur général

Cette année encore, le contexte géopolitique a affecté l'économie mondiale et apporté beaucoup de complexité dans la conduite des affaires.

Dans cet environnement international marqué par des vents contraires et des effets de change défavorables, **le Groupe délivre, en 2025, des résultats solides**, après une année 2024 record. Cette performance illustre la résilience de notre modèle, fondé à la fois sur un équilibre entre pays développés et émergents et sur une implantation industrielle locale au service de marchés locaux. Elle démontre également l'importance de la vision long terme de la stratégie d'entreprise, l'engagement indéfectible des collaboratrices et des collaborateurs dans nos 12 pays d'implantation et la sincérité de nos actions.

En 2025, Vicat a agi sur **quatre leviers clés**, essentiels au développement de ses activités :

- **l'intensité commerciale et la dynamisation** de notre activité. L'engagement de toutes les équipes a été déterminant pour conquérir de nouveaux marchés ;

- **l'optimisation des coûts** par la modernisation des équipements et l'amélioration de l'efficacité énergétique, avec une substitution énergétique en hausse ;
- **la consolidation des positions** sur les marchés grâce à des rapprochements ciblés, comme Cermix ou Semosat, en France, et Realmix au Brésil, renforçant ainsi l'agilité industrielle et commerciale du Groupe ;
- enfin, **l'accélération de la transition bas carbone** des processus et des produits, avec Argilor à Xeuilley (France) et des projets de capture de carbone aux États-Unis et en France.

En France, notre activité est restée résiliente malgré la faiblesse persistante du marché résidentiel qui a atteint un niveau historiquement bas. En fin d'année, la reprise du marché de la construction et l'accélération des grands projets d'infrastructures dans nos régions ont été encourageantes.

En Europe, notre activité a progressé de manière significative, portée par la reprise confirmée du marché suisse. Ce dynamisme s'est accompagné du succès commercial de notre offre bas carbone.

La région Amériques a été impactée par un ralentissement aux États-Unis, en comparaison avec le niveau record atteint en 2024. En revanche, l'activité au Brésil a progressé grâce à une dynamique commerciale solide et à la contribution de l'acquisition de Realmix dans le béton, qui a renforcée le dispositif d'intégration verticale de Ciplan.

La situation dans notre région Asie est restée contrastée. En Inde, l'activité a été marquée par une certaine volatilité : après un début d'année difficile, nous avons observé un redressement au second semestre. Au Kazakhstan, notre usine a fonctionné à pleine capacité, dans un contexte de hausse des prix compensant partiellement l'augmentation des coûts énergétiques.

En Méditerranée, l'activité a été particulièrement soutenue. Tout d'abord en Égypte, où nous avons bénéficié de la poursuite d'une dynamique commerciale solide, notamment à l'export, désormais couplée à une reprise de la demande domestique. La bonne surprise est venue de Turquie, où la demande intérieure s'est accélérée tout au long de l'année, portée par une bonne dynamique commerciale.

En Afrique de l'Ouest, l'activité a été plus mitigée. Nous avons fait face à un environnement concurrentiel fort dans le ciment, auquel nous avons répondu avec succès, grâce à la production très qualitative et compétitive de nos nouveaux équipements au Sénégal. Au Mali, les perturbations persistantes de l'environnement politique rendent la logistique industrielle plus compliquée.

L'année 2026 s'ouvre sur **des perspectives favorables**, soutenues par la montée en puissance de nos outils modernes, par l'accélération des grands projets d'infrastructure et la consolidation de nos industries dans certaines de nos géographies. Nous poursuivons la mise en œuvre de notre feuille de route de décarbonation tout en veillant à continuer nos efforts de désendettement.

🔗 L'année 2026 s'ouvre sur des perspectives très favorables, soutenues par la montée en puissance de nos outils modernes. 🗨️

Modèle d'affaires

Nos ressources

PATRIMOINE INDUSTRIEL

- Outil industriel moderne et performant, proche de ses marchés, en évolution permanente. **17** cimenteries à travers le monde, **278** centrales à béton, **68** carrières de granulats.
- Autoproduction de **194** GWh d'énergie électrique d'origine renouvelable.
- **8** filiales dédiées à l'économie circulaire.

CAPITAL NATUREL

- Consommation responsable de l'eau.
- Maîtrise foncière importante qui garantit l'accès aux réserves géologiques sur le long terme.
- Emprise foncière riche, diversifiée et respectueuse de la biodiversité et des écosystèmes : forêts, zones humides, réserves naturelles.

CAPITAL HUMAIN

- Priorité à la santé et à la sécurité au travail : objectif **Zéro accident**.
- **10 423** collaboratrices et collaborateurs engagé(e)s et passionné(e)s partageant les valeurs du Groupe, dans **12** pays.
- Dialogue social de qualité fondé sur le respect.
- **100%** d'égalité salariale entre les femmes et les hommes (voir site vicat.fr).
- Objectif **100%** des collaboratrices et collaborateurs sensibilisé(e)s aux sujets de la transition énergétique.
- Près de **100%** des postes de directions générales sont occupés par des personnes de nationalité locale, dans nos **12** pays d'implantation.

CAPITAL SOCIÉTAL

- Dialogue constant et de confiance avec les parties prenantes (populations, partenaires, fournisseurs, clients, communautés scientifiques et techniques, collectivités territoriales, associations, banques, assurances, etc.).
- Identités territoriales dans chacun de nos **12** pays d'implantation.
- **2** fondations d'entreprises : la Fondation Louis Vicat et la Fondation SOCOCIM (Sénégal).
- Relation fournisseur qui privilégie les fournisseurs de premier plan, locaux et responsables (**88%** des achats réalisés dans les pays d'implantation).
- Engagé en faveur de l'inclusion.

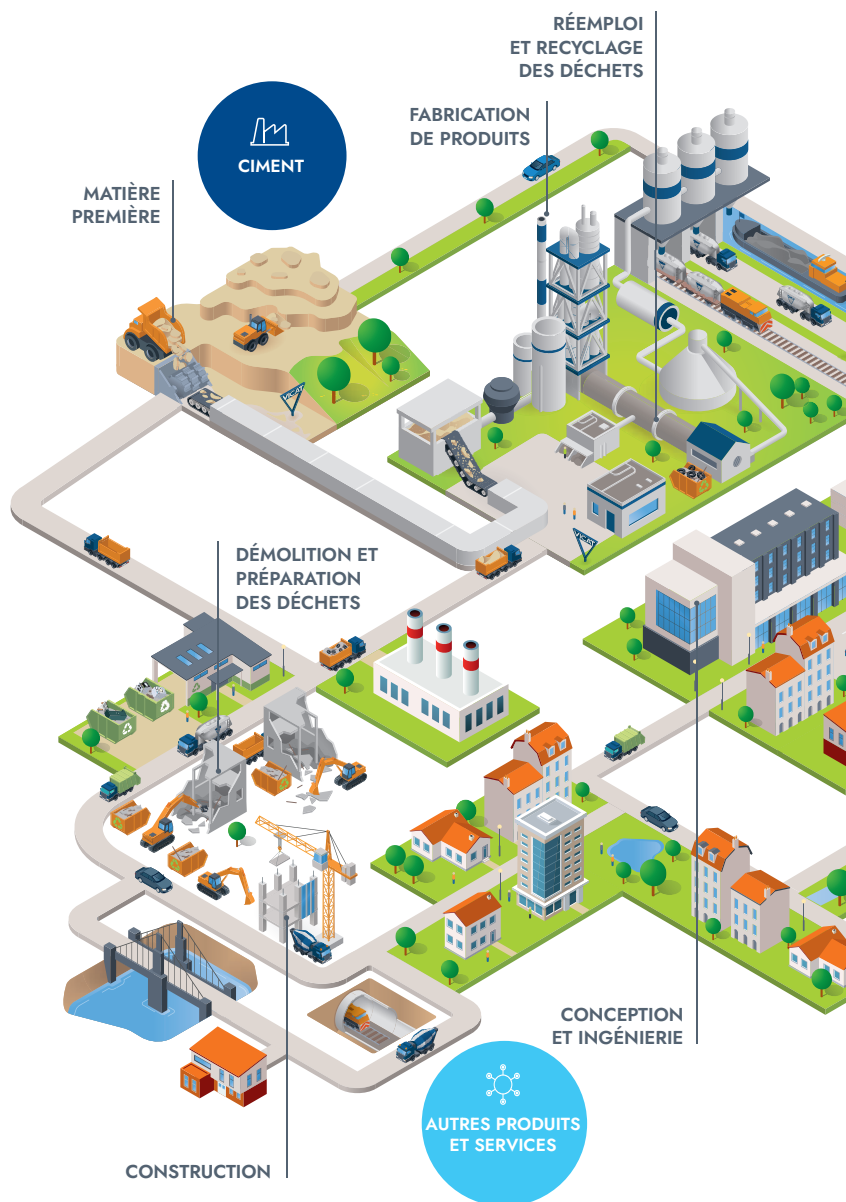
CAPITAL ÉCONOMIQUE ET FINANCIER

- Actionnariat familial majoritaire et pérenne.
- Génération de cash-flow géographiquement diversifié (**58%** dans les pays matures, **42%** dans les pays émergents).
- Solidité financière – fonds propres élevés (**> 3 milliards** d'euros) – endettement diversifié et maîtrisé (5 ans de maturité moyenne).

CAPITAL INTELLECTUEL

- Invention du ciment moderne par Louis Vicat en 1817.
- Savoir-faire et excellence technique reconnus dans les métiers du Ciment, du Béton Prêt à l'Emploi et des Granulats.
- **100%** du top management formé à l'éthique et à la *compliance*.
- Innovation, centre de R&D moderne orienté innovation produits et process (près de **140** ingénieurs et techniciens).

Nos activités



Nos axes stratégiques

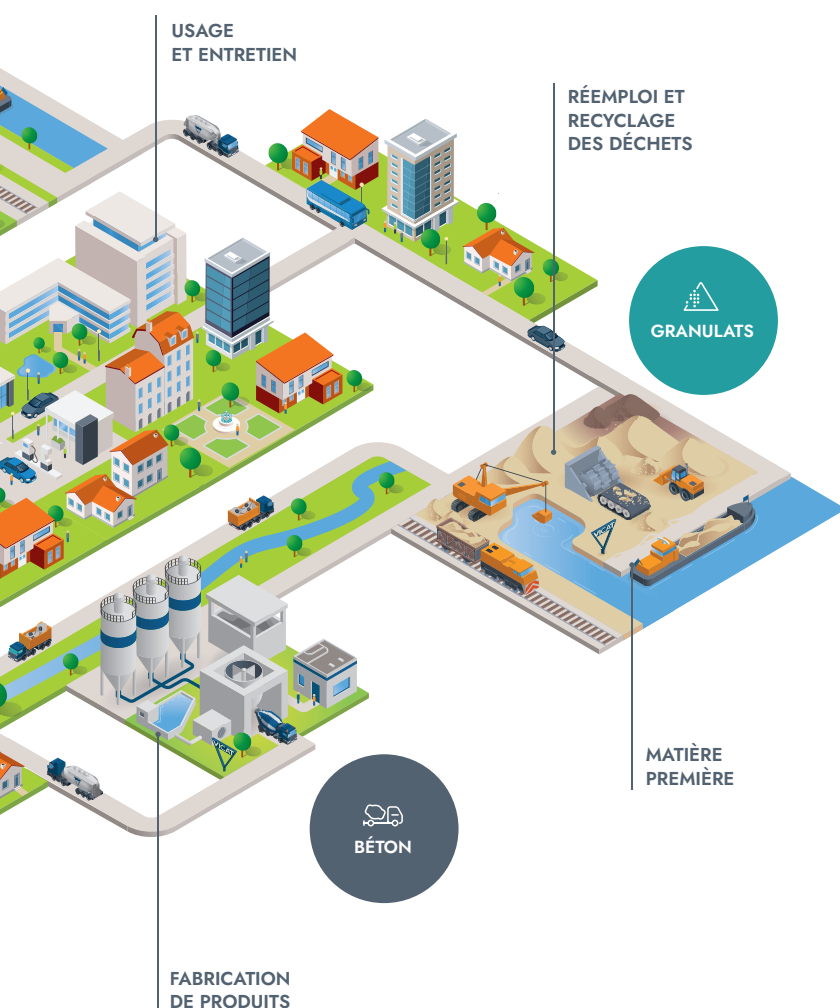
Un rôle d'industriel
cimentier, au service
de nos clients

Mégatendances



CROISSANCE DÉMOGRAPHIQUE

Le béton, seul produit à répondre à la croissance démographique à l'échelle industrielle.



Un engagement continu de ses équipes au cœur des territoires

Un acteur engagé pour la transition énergétique et environnementale

Notre création de valeur

PERSONNES

- Augmentation du pourcentage de femmes dans les équipes du Groupe, notamment à des postes à responsabilité.
- Culture sécurité : amélioration constante du taux de fréquence (**3,33**) et du taux de gravité (**0,18**) des accidents.
- **100%** des collaboratrices et collaborateurs formé(e)s à la sécurité.
- Niveau élevé du nombre d'heures de formation (près de **29h**/collaborateur/an).
- Augmentation constante du nombre de femmes dans toutes les catégories socioprofessionnelles (**13%** de femmes).
- Plus de **94%** des emplois directs en **CDI**.
- Politique **Zéro tolérance** en matière de discrimination, de harcèlement moral et sexuel, d'agissements sexistes.
- **100%** des activités engagées dans des soutiens aux collectivités locales en 2025.
- **3 900** fournisseurs signataires engagés sur la sécurité.
- Fondation Louis Vicat/Fondation SOCOIM : soutien à des actions en faveur de l'éducation, de la sensibilisation au handicap, de la culture, du patrimoine et de l'entrepreneuriat.

CRÉATION DE VALEUR ÉCONOMIQUE

PAR PARTIES PRENANTES

- Clients : **3,9 milliards** d'euros (chiffre d'affaires 2025 HT).
- Salariés : **630 millions** d'euros de masse salariale.
- Fournisseurs : près de **3 milliards** d'euros dépensés auprès de nos fournisseurs (périmètre Groupe y.c. énergies).
- Actionnaires : **115 millions** d'euros reversés aux actionnaires.
- Détenteurs de dettes : **37 millions** d'euros de charge de la dette.
- États : **150 millions** d'euros versés aux États (impôts directs et indirects). Environ **700 millions** d'euros de TVA collectée (ou équivalent).
- Investissement pour la croissance future : **290 millions** d'euros (dont projets de décarbonation).

PLANÈTE

- Biodiversité : **72%** des carrières dotées d'un plan de réaménagement au niveau Groupe.
- **6,5 millions** de tonnes de matériaux recyclés ou valorisés.
- Taux de substitution : **37,4%** en 2025 (**36,0%** en 2024) pour le Groupe (soit près de **1,2 million** de tonnes de charbon évitées). **76,1%** en zone Europe.
- Taux de clinker au ciment équivalent : **76,0%** en 2025.
- **76 millions** d'euros d'investissements durables (dont 58 millions d'euros alignés avec la taxinomie).
- **14,5%** de l'énergie consommée est issue d'énergies renouvelables (hydraulique, photovoltaïque, chaleur fatale, biomasse).
- Offre de produits et services de qualité, **100%** normés et durables, permettant de décarboner sa chaîne de valeur.



TRANSITION SOCIALE ET SOCIÉTALE

Pression de plus en plus forte sur les grandes entreprises de proposer des activités respectueuses des humains.



TRANSITION ÉNERGÉTIQUE ET ENVIRONNEMENTALE

Incitation des grands groupes à proposer des produits durables et respectueux de l'environnement.

Une stratégie adaptée à l'évolution des matériaux de construction

Le groupe Vicat a pour métier historique le Ciment. Il est intégré verticalement dans les métiers du Béton et des Granulats lorsque les conditions de marché le justifient.

Le Groupe bénéficie de synergies avec des activités complémentaires, sur certains marchés, pour conforter son offre et renforcer son positionnement régional (par exemple le Transport en France). Il privilégie un développement maîtrisé dans ses différents métiers.

Le Groupe veut associer de manière équilibrée une croissance interne dynamique, soutenue par : l'investissement industriel pour répondre aux besoins des marchés ; une politique de croissance externe sélective pour aborder de nouveaux marchés présentant un potentiel de croissance attractif ou accélérer son intégration verticale ; et un développement harmonieux de ses implantations dans le respect de l'environnement.

L'objectif, à court et moyen terme, étant la décarbonation de ses activités, la sécurité pour ses collaboratrices et collaborateurs, mais également l'inclusion et la création de valeur pour l'ensemble des parties prenantes.



Les valeurs du Groupe

Nos équipes se reconnaissent dans cinq grands principes, garants de son succès.

L'ANCRAGE TERRITORIAL

Celui-ci illustre le primat donné par le Groupe au local avec la mise en œuvre du « produire local pour construire local ».

L'ENGAGEMENT PARTENARIAL

Celui-ci affirme la volonté de construire des relations d'affaires ou de collaborations sur les territoires, avec l'ensemble des parties prenantes, dans une logique de long terme.

LA PÉRENNITÉ RESPONSABLE

Elle traduit l'engagement du Groupe à intégrer dans ses modes d'actions leur impact sur l'environnement et la qualité de vie des habitants des territoires où il opère. Cela est vrai pour ces derniers mais aussi pour les collaboratrices et collaborateurs du Groupe.

LA PASSION PARTAGÉE

Elle garantit l'engagement des collaboratrices et collaborateurs au service de ses clients.

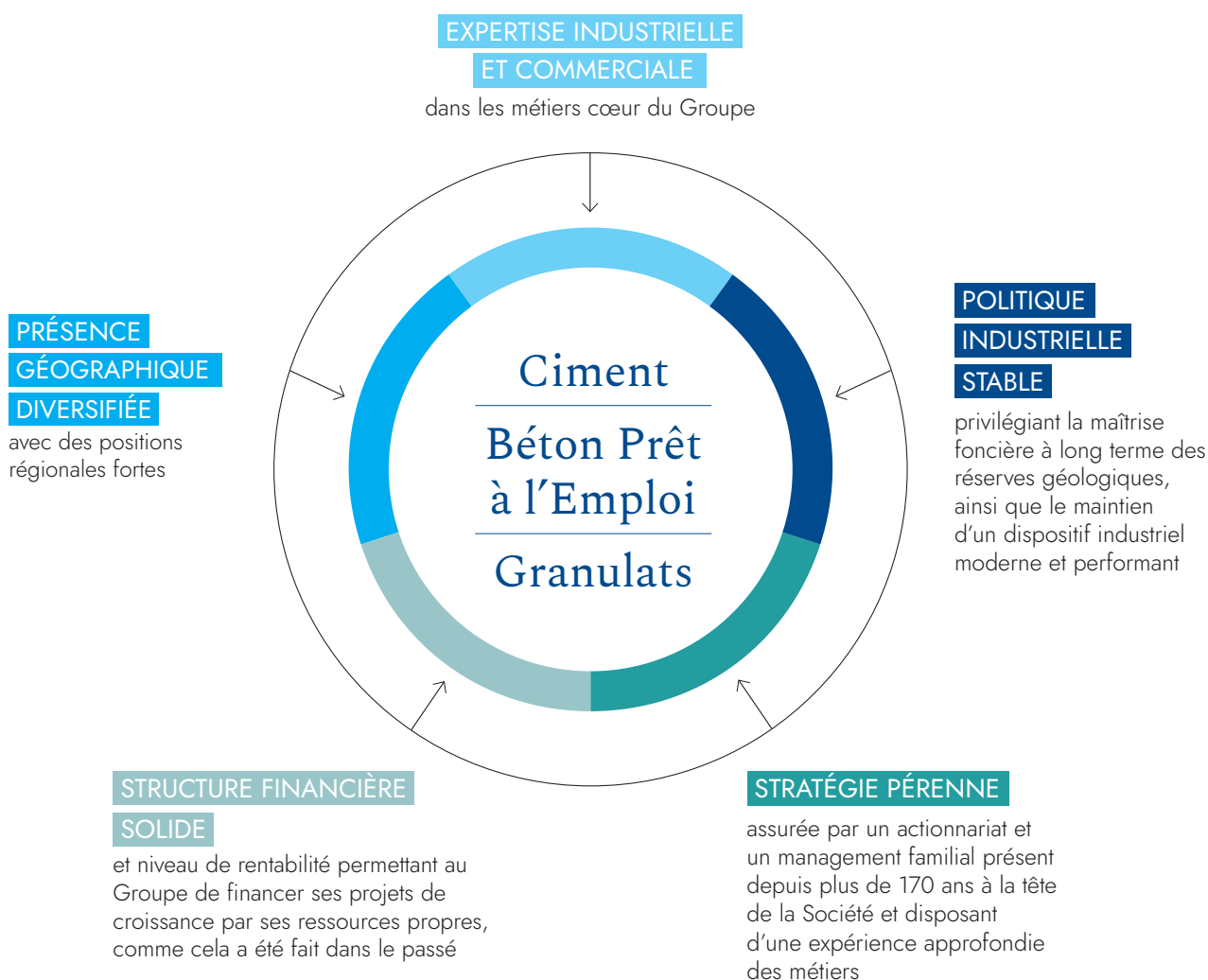
L'EXPERTISE TECHNIQUE

Les matériaux de construction du groupe Vicat, conçus, fabriqués et mis en œuvre, exigent une maîtrise technique pour en garantir la qualité. Le Groupe la développe en s'appuyant principalement sur l'expertise de ses laboratoires de recherche et développement, basés principalement au centre technique Louis Vicat de L'Isle d'Abeau. Sa filiale Sigma Béton a également développé un centre de formation technique qui dispense des formations tant aux clients du Groupe qu'aux collaboratrices et collaborateurs Vicat.

Les atouts du Groupe

Le Groupe a développé au fil des années une expertise reconnue dans ses principaux métiers, avec une approche multilocale ayant conduit à construire des positions régionales fortes et à répartir ses activités de manière équilibrée.

Les principaux atouts du Groupe peuvent être résumés de la manière suivante :



Ces atouts permettent au Groupe de répondre de façon très compétitive à une pression concurrentielle forte sur certains de ses marchés et de se positionner efficacement sur les marchés en croissance soutenue, par une augmentation de ses capacités industrielles de production ou par des opérations de croissance externe. L'entreprise concilie des niveaux de marges opérationnelles élevés et la gestion active des aspects environnementaux.

Une stratégie de développement

Par métier



LE CIMENT

Le Ciment est le métier principal du Groupe, sur lequel il fonde son développement et sa rentabilité. Le développement de cette activité s'appuie sur trois axes :

- une croissance interne dynamique ;
- une croissance externe ciblée sur des marchés à fort potentiel de développement ;
- et sur la construction de *greenfields*.

Croissance interne soutenue par l'investissement industriel

Sur les marchés où il est présent, le Groupe maintient un effort constant d'investissement industriel visant :

- d'une part, à **moderniser son outil de production** pour améliorer l'efficacité et la performance économique de ses usines et avoir ainsi la capacité industrielle pour répondre à une situation de concurrence intense ;
- d'autre part, à **augmenter ses capacités de production** pour accompagner le développement de ses marchés et conforter ou accroître ses positions de leader régional, comme c'est le cas avec

le nouveau four mis en service en 2023 à Ragland (États-Unis), ou celui du Sénégal démarré en 2025.

Le Groupe entend tirer parti de ses fortes positions de marché, de la qualité de son outil industriel et d'un strict contrôle des coûts afin de **maximiser sa génération de cash flows et de réduire son niveau d'endettement** pour permettre de nouvelles opérations de croissance.

La volonté du Groupe est, en outre, d'inscrire le développement industriel de ses activités en général, et de son activité Ciment en particulier, dans **une dynamique de gestion active des aspects environnementaux**.

Croissance externe

Acquisitions ciblées sur de nouveaux marchés à fort potentiel

La stratégie du Groupe est de pénétrer de nouveaux marchés par le métier du Ciment et ce, de manière très sélective.

Dans sa démarche de **croissance externe**, le Groupe cherche à satisfaire l'ensemble des critères suivants :

- **une localisation à proximité** d'un marché important et disposant d'un potentiel de croissance attractif ;
- **une maîtrise foncière des réserves géologiques à long terme** (objectif de 100 ans pour le Ciment) et une sécurisation des autorisations d'exploitation ;
- **une contribution nette du projet** aux résultats du Groupe à court terme.

L'historique de croissance du Groupe au cours des 50 dernières années illustre la réussite de cette politique.

Construction de *Greenfields*

Le Groupe peut par ailleurs **saisir des opportunités d'entrée** sur de nouveaux marchés en développement, par la construction d'usines nouvelles dites *greenfields*.

De tels projets sont examinés de manière très sélective dans le respect des critères de croissance externe du Groupe énoncés précédemment.



LE BÉTON PRÊT À L'EMPLOI (BPE)

Le Groupe se développe dans le métier du BPE pour renforcer son fonds de commerce cimentier. Ce développement s'opère en fonction de la maturité des marchés et de leur intégration dans cette filière.

L'objectif est de constituer un maillage autour des cimenteries et à proximité des marchés de consommation, soit par la création d'installations industrielles, soit par l'acquisition de certains acteurs de ce marché.

Le Groupe investit dans ce métier avec **un objectif d'intégration verticale, tout en privilégiant la souplesse et la mobilité de l'outil industriel et en imposant à cette activité de générer une rentabilité propre**. Le développement du Groupe en France, en Suisse, en Turquie, aux États-Unis et au Brésil illustre cette stratégie. Le Groupe est attentif à l'évolution d'autres marchés comme l'Inde, l'Égypte ou le Sénégal pour se développer le moment venu sur ce métier, lorsque la demande de BPE y sera suffisamment importante.



LES GRANULATS

La présence du Groupe dans le métier des Granulats **vise à apporter une réponse globale aux besoins de ses clients en matériaux de construction** et à sécuriser les ressources de granulats nécessaires au développement du BPE. **Le développement dans ce métier repose sur des acquisitions et des investissements industriels** destinés à augmenter la capacité des installations existantes, ainsi qu'à ouvrir de nouvelles carrières et installations. Les investissements dans ce métier prennent en compte les critères suivants :

- **proximité** des marchés finaux et des centrales à béton du Groupe ;
- **maîtrise** foncière de réserves géologiques importantes (objectif de plus de 30 ans) ;
- **rentabilité** propre à ce métier.

Ce schéma de développement a déjà été mis en œuvre avec succès en France, en Suisse, en Turquie, en Inde, au Sénégal et au Brésil.

Géographique

Le Groupe opère dans 12 pays. Il réalise 31% de son chiffre d'affaires consolidé en France, 11% en Europe hors France, 17% aux États-Unis et 41% dans des pays émergents (Inde, Kazakhstan, Égypte, Mali, Mauritanie, Sénégal, Turquie et Brésil).

La stratégie du Groupe vise à conjuguer les investissements dans des pays développés, **générateurs de cash flows plus réguliers**, ainsi que dans des pays émergents **offrant d'importants potentiels de croissance à plus long terme** mais pouvant connaître des fluctuations de marché plus marquées, contribuant ainsi à une diversification de son exposition géographique.

Dans les pays où le Groupe est entré par croissance externe, il met en avant sa capacité financière ainsi que **son expertise industrielle et commerciale** pour optimiser la performance économique des positions acquises, tout en capitalisant sur l'identité locale des marques rachetées.



Les objectifs durables du Groupe

Le Groupe s'est fixé les objectifs de durabilité suivants :

► Objectifs climat

Contribuer à la neutralité carbone sur toute sa chaîne de valeur, ambition à l'horizon 2050.

D'ici à 2030 :

1. **Réduire les émissions du Groupe** à 497 kg CO₂ net/t ciment eq. (430 kg CO₂ net/t ciment eq. pour la zone Europe).
2. **Défossilisation : atteindre 50% de combustibles de substitution** dans le Groupe, dont une cible à près de 100% de combustibles de substitution dans les usines de fabrication de ciment moderne sur la zone Europe.
3. **Atteindre un taux de clinker** dans le ciment de 69%.
4. **Réduire ses émissions liées à la consommation électrique de 40%** d'ici à 2030 (par rapport à 2020).
5. **Initier 2 projets de CCU/CCS** (carbon capture usage/storage) d'ici à 2030.

► Objectifs RSE

1. **Produire localement** en favorisant les solutions performantes d'économie circulaire au service de villes durables.
2. **Préserver la richesse des écosystèmes** rencontrés sur les sites de production par la mise en œuvre d'initiatives en faveur de la biodiversité ; développer des produits permettant d'accueillir la biodiversité ; optimiser la gestion de ses forêts pour accroître le stockage carbone.
3. **Objectif santé/sécurité : « zéro accident ».**
4. **Augmenter la part des femmes** dans l'effectif global et l'encadrement.
5. **Promouvoir des achats responsables** et locaux avec les fournisseurs.

Gouvernance et actionnariat

Conseil d'administration

MANDATAIRES SOCIAUX

Guy Sidos,
Président-directeur général

Didier Petetin,
Directeur général délégué,
Directeur opérationnel France
(hors Papier)

Lukas Epple,
Directeur général délégué,
Directeur de la Stratégie,
Directeur opérationnel Suisse



Guy Sidos



Jacques Merceron-Vicat

DIRECTEURS GÉNÉRAUX

ADJOINTS

Éric Bourdon,
Directeur Industrie et Innovation,
Chief Climate Officer

Éric Holard,
Directeur États-Unis

Hugues Chomel,
Directeur Financier

Christophe Bérenger,
Directeur des Ressources Humaines,
de la Sécurité et Santé au Travail
et de l'Inclusion

Gianfranco Tantardini,
Directeur régional Méditerranée-Asie



Sophie Féguieux



Louis Merceron-Vicat



Hugues Metz



Éléonore Sidos Vicat



Sophie Sidos



Rémy Weber

Comité d'audit
Rémy Weber, Président
Kristell Guizouarn
Éléonore Sidos Vicat

Comité des rémunérations
Bruno Salmon, Président
Sophie Fegueux
Rémy Weber

Comité RSE
Sophie Sidos, Présidente
Sophie Fégueux
Kristell Guizouarn
Bruno Salmon



Emmanuelle Salles



Bruno Salmon



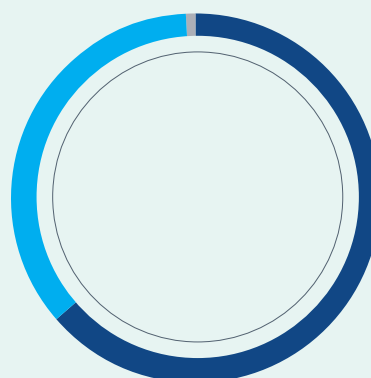
Caroline Ginon



Kristell Guizouarn

Capital social

Au 31 décembre 2025, le capital est composé de 44 900 000 actions d'une valeur nominale de 4 euros chacune, soit un montant de capital de 179 600 000 euros.



63,38%
 Actionnariat familial

35,79%
 Public (dont 1,38% de salariés)

0,82%
 Autocontrôle

Commissaires aux comptes

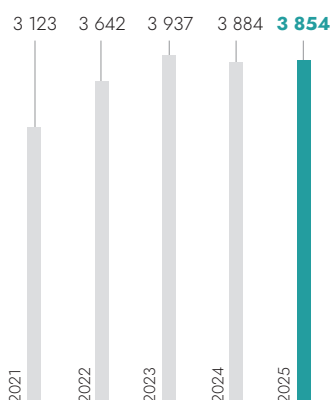
KPMG S.A.
 Deloitte & Associés

Indicateurs financiers

CHIFFRE D'AFFAIRES CONSOLIDÉ

(en millions d'euros)

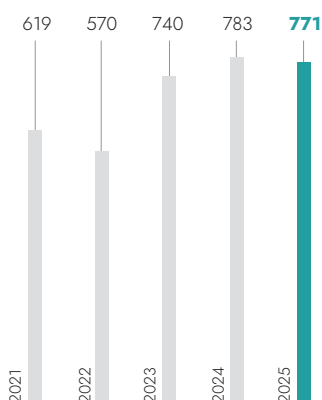
Le chiffre d'affaires consolidé de l'exercice 2025 s'établit à 3 854 millions d'euros, en baisse de 0,8% en publié et en hausse de +3,3% à périmètre et taux de change constants, par rapport à celui de 2024.



EBITDA⁽¹⁾

(en millions d'euros)

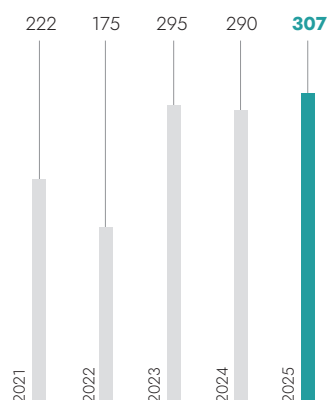
L'EBITDA consolidé du Groupe, à 771 millions d'euros, est en recul de -1,6% par rapport à l'exercice 2024, et de +3,7% à périmètre et taux de change constants.



RÉSULTAT NET CONSOLIDÉ

(en millions d'euros)

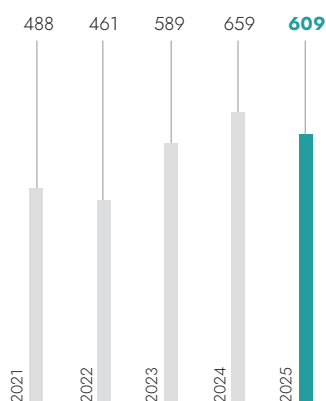
Le résultat net consolidé s'établit à 307 millions d'euros, en augmentation de +5,7% en publié, et en hausse de +11,9% à périmètre et taux de change constants.



CAPACITÉ D'AUTOFINANCEMENT

(en millions d'euros)

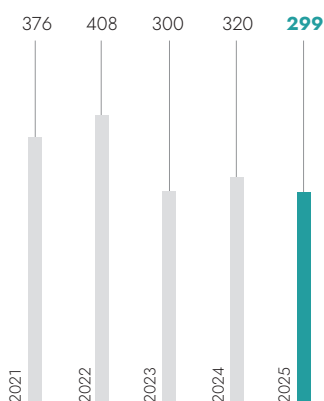
La capacité d'autofinancement s'établit à 609 millions d'euros et a permis de dégager un *cash flow* libre de 324 millions d'euros en 2025 à comparer à 373 millions en 2024.



INVESTISSEMENTS INDUSTRIELS NETS DÉCAISSÉS

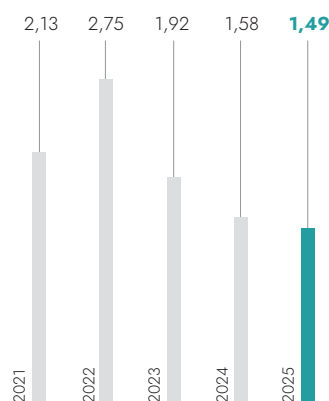
(en millions d'euros)

Les investissements industriels nets décaissés se sont élevés à 299 millions d'euros en 2025.



ENDETTEMENT NET/EBITDA

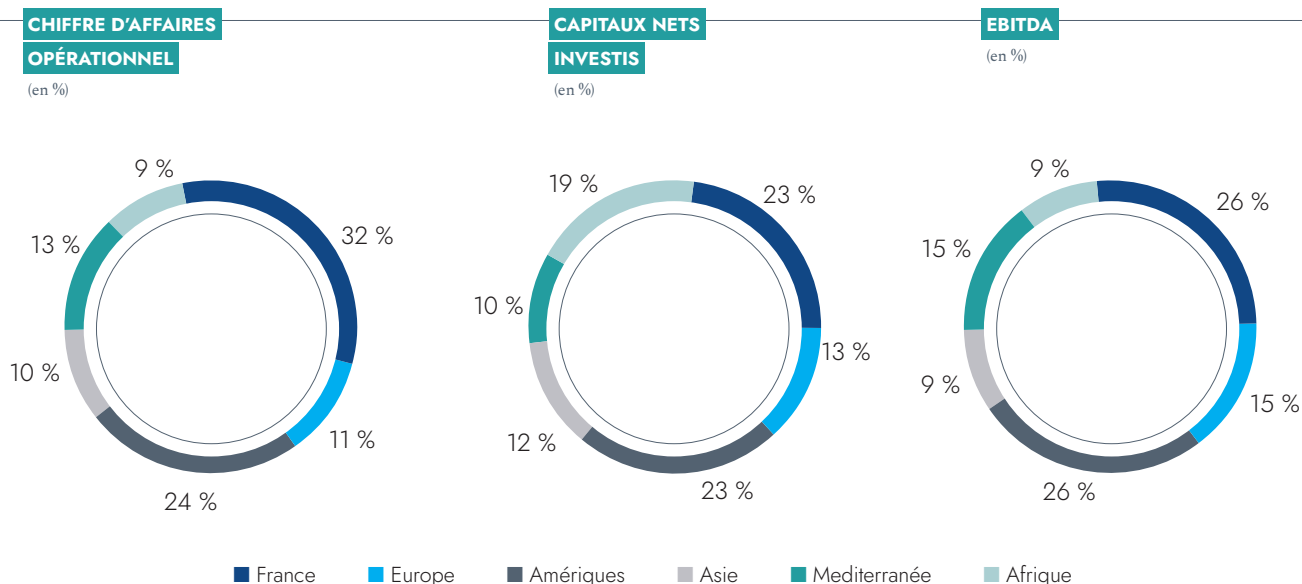
Le *leverage* ⁽²⁾ s'établit à 1,49 fois l'EBITDA au 31 décembre 2025.



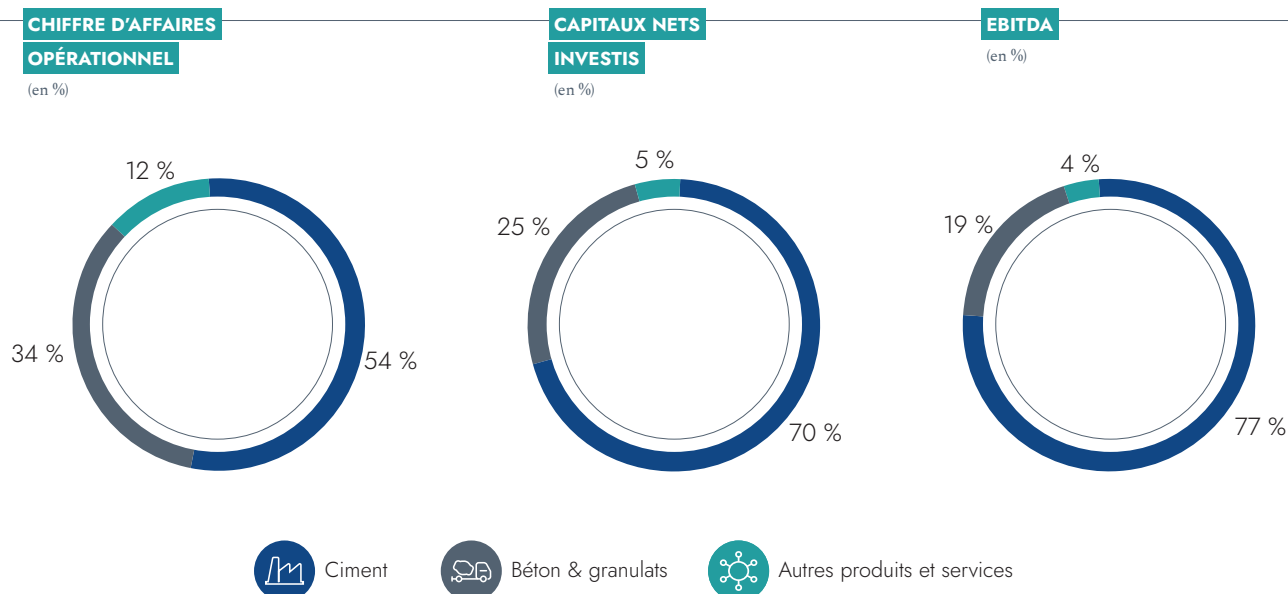
(1) EBITDA (Earning Before Interest, Tax, Depreciation and Amortization) : il se calcule en sommant le chiffre d'affaires, les achats consommés, les charges de personnel, les impôts et taxes, et les autres produits et charges ordinaires.

(2) Le *leverage* est un ratio financier permettant de déterminer la capacité à rembourser la dette et correspond au ratio de l'endettement net/EBITDA.

Répartition par zone géographique



Répartition par activité



Fondation Louis Vicat, engagée et solidaire



Louis Vicat

Créée en 2017 lors du bicentenaire de l'invention du ciment moderne par Louis Vicat (1786-1861), la Fondation Louis Vicat est présidée par Mme Sophie Sidos. Représentante de la septième génération au sein de la famille dirigeante, Sophie Sidos occupe également les fonctions de présidente du Comité RSE et de vice-présidente de la holding familiale.

Au sein du Conseil d'administration de la Fondation, six personnalités composent la gouvernance aux côtés de la Présidente :



Sophie Sidos
Présidente de la Fondation Louis Vicat



Guy Sidos,
Président-directeur général du groupe Vicat



Pierre-Olivier Boyer,
Délégué général de la Fondation et Directeur des partenariats stratégiques du groupe Vicat



Tony Payet,
Trésorier de la Fondation et Directeur financier adjoint du groupe Vicat



Emmanuelle Salles,
Responsable *compliance* Groupe et France



Nathalie Courtadon,
Directrice marketing et performance commerciale ciment



Cédric Le Goff,
Directeur des performances en Région Provence-Alpes-Côte d'Azur

Depuis 2017, la Fondation multiplie ses actions dans quatre domaines inscrits dans ses statuts :

- **la valorisation** de la culture scientifique, dans la lignée de l'œuvre de Louis Vicat
- **la préservation** du patrimoine en béton
- **la solidarité** et l'inclusion
- **la protection** de l'environnement et l'accompagnement des initiatives territoriales.

27 projets suivis en 2025, dont :

5

Mémoire de Louis Vicat
Culture scientifique

5

Patrimoine

14

Solidarité et Inclusion

3

Protection de l'environnement

« À l'image de Louis Vicat, qui a toujours placé l'humain et le savoir au cœur de son œuvre, nous veillons à transmettre nos valeurs afin d'accompagner chaque génération vers un avenir responsable et solidaire. »

Sophie Sidos

Focus sur

Nos temps forts en 2025

TOUS GARDIENS DU PATRIMOINE VÉGÉTAL VIVANT

Le groupe Vicat et la Fondation sont engagés de longue date pour la préservation de la richesse et de la diversité du patrimoine végétal vivant au travers différentes actions et notamment via le programme Odyssée, qui vise à offrir aux pollinisateurs et abeilles sauvages des conditions de vie et de reproduction optimales.

En 2025, la Fondation était partenaire du conservatoire des collections végétales spécialisées qui tenait ses universités à Lyon.



RVL TON POTENTIEL

Depuis 2013, l'association Rêv'Elles inspire, motive et accompagne les jeunes femmes des milieux populaires, dans leur épanouissement personnel et professionnel.

À l'automne 2025, une vingtaine de jeunes filles ont été accueillies au siège pour une découverte du groupe Vicat et de ses métiers, au travers d'ateliers interactifs, d'entretiens, de témoignages... Une journée riche et émouvante témoignant de notre engagement constant pour l'égalité des chances.



REGARDS CROISÉS ENTRE ENSEIGNANTS ET INDUSTRIE

Plonger dans la réalité industrielle et nourrir les cours de sciences de cas concrets, tel est le projet de la Maison pour la science en Alpes Dauphiné. Ainsi chaque année, une vingtaine d'enseignants de collèges et lycées sont accueillis. Entre théorie et terrain, les professeurs découvrent les secrets du ciment et du béton : leur fabrication, leurs usages et surtout leurs innovations pour un avenir plus durable.



► LA FONDATION SOCOCIM

La Fondation SOCOCIM fait le pari que l'entrepreneuriat et l'éducation constituent un duo gagnant. Déployée en 2010 à Rufisque, au Sénégal, elle s'engage au profit des jeunes, en soutenant leurs projets entrepreneuriaux et le développement de leurs compétences.

84
projets financés

+ de
600
emplois créés

Histoire

Le groupe Vicat trouve ses racines dans deux siècles d'histoire ayant pour origine l'invention du ciment moderne par Louis Vicat. Sur ces fondements, le Groupe cultive une tradition d'innovation et d'excellence technique qui se perpétue aujourd'hui.

1817

► **Louis Vicat inventeur du ciment moderne**

Louis Vicat, ingénieur de Polytechnique et des Ponts et Chaussées, invente en 1817 le ciment moderne. Le 16 février 1818, cette invention est reconnue par l'Académie des Sciences. Les signataires du rapport sont Messieurs de Prony, Gay-Lussac et Girard, éminents savants de l'époque.

1853

► **Construction de l'usine de Genevrey, première cimenterie du Groupe**

Près de Grenoble, Joseph Vicat entreprend de cuire dans des fours les calcaires argileux qu'il a analysés et qui lui paraissent aptes à la fabrication des ciments modernes. Les résultats sont satisfaisants. Polytechnicien, comme son père, âgé de 32 ans, il va lancer la construction d'une usine au Genevrey-de-Vif en France.

1875

► **Construction de l'usine de La Pérelle pour la fabrication du ciment Prompt**

Après de minutieuses recherches qui lui permettent de découvrir un banc de « pierre à prompt » dans le massif de la Chartreuse, Joseph Vicat construit une usine à La Pérelle, destinée à la fabrication du ciment naturel Prompt.

1922-1929

► **Construction des usines de Montalieu et de La Grave-de-Peille**

Joseph Merceron-Vicat entreprend la construction de l'usine de Montalieu en 1922 et de l'usine de La Grave-de-Peille en 1929. Montalieu va connaître une augmentation continue de ses capacités de production jusqu'à devenir la principale unité du Groupe en Europe. Aujourd'hui, Montalieu fait partie des grandes usines européennes et demeure un des fleurons du Groupe.

1960-1974

► **Développement de l'activité Ciment en France**

André Merceron-Vicat entreprend à la fin des années 1960 et pendant les années 1970 un développement considérable de la Société en France avec l'acquisition et la construction de plusieurs cimenteries. La société Vicat devient ainsi le 3^e producteur de ciment en France.

1974

► **Début de l'internationalisation : le Groupe s'ouvre vers les États-Unis**

La Société se tourne ensuite vers l'étranger et acquiert la cimenterie de Ragland en Alabama en 1974.

1980-1990

► **Intégration verticale en France avec les activités Béton & Granulats**

En 1984, Jacques Merceron-Vicat est nommé Président-directeur général du Groupe. Le développement se poursuit avec l'acquisition du groupe SATM (Transport, Béton & Granulats) et de nombreuses sociétés de béton et granulats pour constituer progressivement un réseau de centrales à béton et de carrières dans les régions Île-de-France, Centre, Rhône-Alpes et Provence-Alpes-Côte d'Azur.

1987

► **Acquisition de l'usine de Lebec (Californie, États-Unis)**

À proximité de Los Angeles, cette usine a aujourd'hui une capacité de production de 1,3 million de tonnes de ciment.

1991-1994

► **Acquisitions de Konya Cimento et de Bastas Baskent Cimento en Turquie**

Par l'acquisition de la cimenterie de Konya, 1991 marque l'implantation du Groupe en Turquie. Elle sera suivie d'une autre acquisition en 1994, celle de la société Bastas Baskent Cimento, située près d'Ankara.

Les capacités de production des sociétés de Konya Cimento et de Bastas Baskent Cimento sont aujourd'hui de 5,1 millions de tonnes de ciment et le Groupe a complété ces dispositifs par des activités dans le Béton Prêt à l'Emploi et les Granulats.

Depuis sa fondation l'actionnariat est resté majoritairement familial, cette forte empreinte se retrouve également au sein de la Direction générale où se succèdent des générations d'entrepreneurs portés par des valeurs.

1999

► **Acquisition de SOCO CIM Industries au Sénégal**

Le Groupe intègre SOCO CIM Industries, société située à Rufisque près de Dakar, s'ouvrant ainsi à un nouveau continent en plein développement. Cette société dispose aujourd'hui d'une capacité de production de 7,0 millions de tonnes de ciment.

2001

► **Acquisition de Vigier en Suisse**

Proche des installations en Rhône-Alpes et en Lorraine, le groupe suisse Vigier rejoint le Groupe en 2001. Les différentes activités de Vigier – ciment, béton, granulats, préfabrication – permettent de prolonger en Suisse celles du groupe Vicat.

2003

► **Acquisitions de Cementi Centro Sud en Italie et de Sinaï Cement Company en Égypte**

Début 2003, le Groupe acquiert un centre de broyage et deux terminaux maritimes en Italie. Puis Vicat prend une part du capital de Sinaï Cement Company dans le cadre d'un partenariat dans lequel le Groupe est majoritaire. La cimenterie d'El Arish dans le Sinaï dispose aujourd'hui d'une capacité de production de 3,8 millions de tonnes de ciment.

2004

► **Implantation au Mali**

Construction d'une station de distribution de ciment à Bamako.

2007

► **Création d'une cimenterie au Kazakhstan**

Lancée en 2007, la construction de la cimenterie Jambyl Cement située à Mynaral s'achève en 2010 et permet ainsi de répondre aux besoins du marché kazakh en pleine croissance. L'usine monte en puissance au cours des années suivantes pour atteindre une capacité de production de 1,6 million de tonnes de ciment.

2008

► **Implantations en Inde et en Mauritanie**

Construction d'une usine greenfield d'une capacité nominale de 3,0 millions de tonnes située à Chatrasala, dans l'État du Karnataka.

Prise de participation majoritaire dans une station de broyage de ciment d'une capacité de 0,5 million de tonnes située à Nouakchott en Mauritanie.

2010

► **Nouvelle acquisition en Inde**

Le Groupe réalise une nouvelle acquisition majeure avec une prise de participation majoritaire dans la société Bharathi Cement implantée dans le Sud de l'Inde, dans l'État de l'Andhra Pradesh. Cette société dispose d'une cimenterie dont la capacité a été portée à 5,5 millions de tonnes.

2014

► **Renforcement en Inde**

Vicat détient 100% de Kalburgi Cement. Guy Sidos est nommé Président-directeur général du Groupe.

2017

► **Création de la Fondation d'entreprise Louis Vicat**

2019

► **Acquisition de Ciplan au Brésil**

Ciplan (Cimento do Planalto) exploite une cimenterie à proximité de Brasilia d'une capacité de production annuelle de 3,8 millions de tonnes, 18 centrales à béton et 2 carrières de granulats.

Le groupe Vicat prend pied en Amérique du Sud et opère désormais dans 12 pays.

2020

► **Démarrage du nouveau centre de broyage au Mali**

Le nouveau broyeur de Ciments et Matériaux du Mali, situé près de Bamako, d'une capacité de 800 000 tonnes renforce la présence du Groupe en Afrique de l'Ouest.

2022

► **Démarrage du nouveau four de Ragland (États-Unis)**

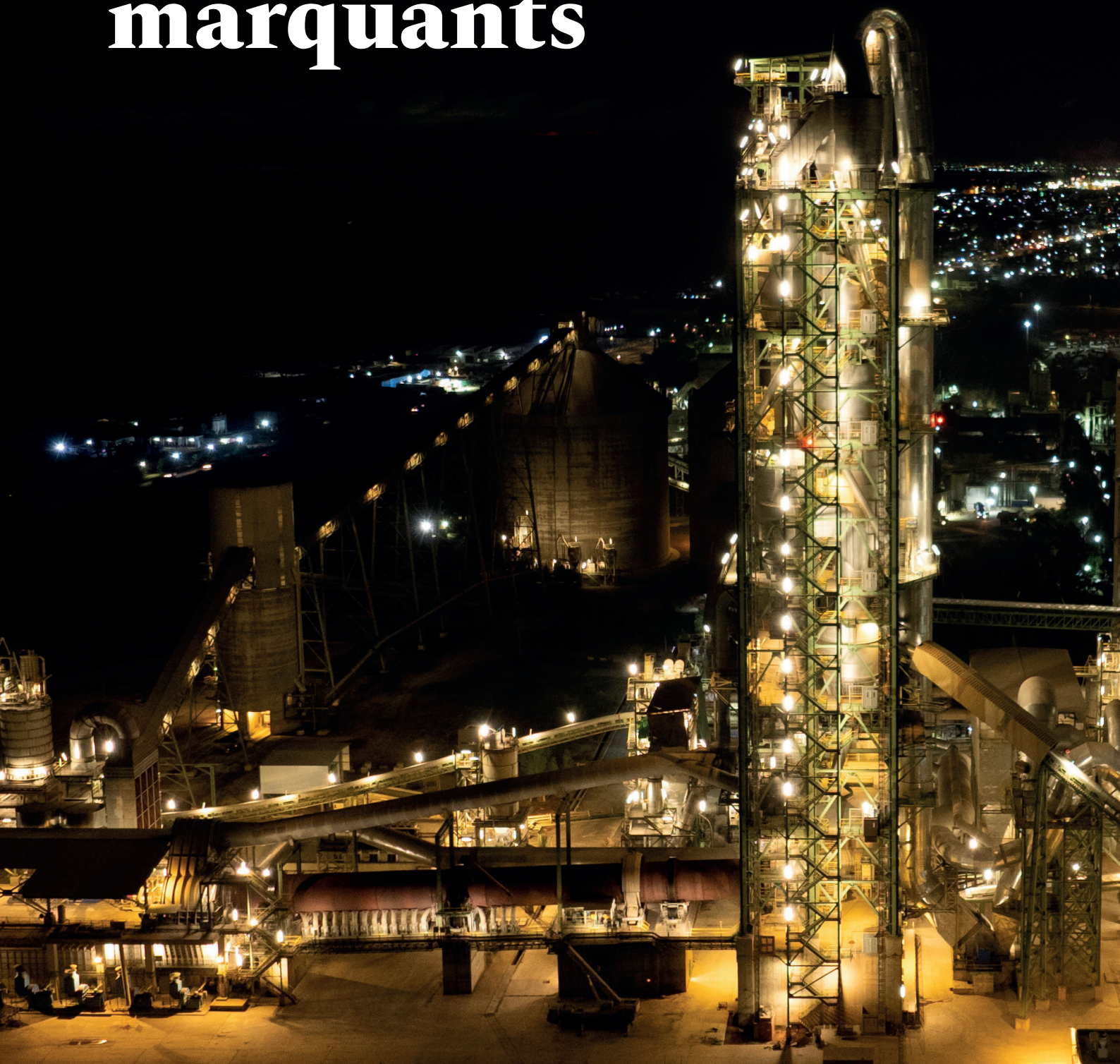
Le nouveau four de Ragland, d'une capacité de 1,8 million de tonnes, bénéficie des dernières technologies et contribue aux objectifs climat du Groupe.

2025

► **Démarrage de la nouvelle ligne de cuisson au Sénégal (SOCOCIM Industries)**

D'une capacité de 6 500 tonnes par jour, elle bénéficie également des dernières technologies et s'inscrit dans la stratégie climatique du Groupe.

Les Faits marquants



p. 21

EUROPE

France - Suisse - Italie

p. 26

AMÉRIQUES

États-Unis - Brésil

p. 31

AFRIQUE DE L'OUEST

Sénégal - Mali - Mauritanie

p. 34

MÉDITERRANÉE - ASIE

Turquie - Égypte
Kazakhstan - Inde

France
Suisse
Italie



Europe

France

Vicat se tient prêt pour le redémarrage de la construction



Didier Petetin

Directeur général délégué,
Directeur opérationnel France
(hors papier)

Tendances 2025



CIMENT

Dans un contexte économique atone du fait du contexte politique, les mises en chantier redémarrent légèrement sur la fin d'année, ce qui n'empêche pas la consommation de ciment de reculer sur l'année. Les ventes du Groupe résistent, avec un léger recul sur l'année et des prix stables.



BÉTON & GRANULATS

Dans le même environnement, les volumes et les prix de vente du Béton Prêt à l'Emploi et des Granulats s'érodent.



AUTRES PRODUITS ET SERVICES

Si l'activité Grands Travaux souffre du démarrage décalé du chantier du TELT, l'activité Transports reste bien orientée.

Le rapprochement des structures Vicat Produits Industriels (VPI) et Cermix, permet dorénavant d'offrir sur le territoire une gamme complète et innovante de plus de 300 produits.

Enfin, l'activité Papiers de spécialités recule dans un contexte difficile, compensée par des ventes de sacs en hausse.

En attendant la reprise du secteur de la construction, le Groupe consolide son empreinte industrielle, pour être prêt à répondre au démarrage des grands chantiers comme le TELT, développe son offre second œuvre avec le rapprochement avec Cermix, et poursuit sa stratégie bas carbone, avec le démarrage de son nouvel outil de production d'argiles activées à l'Est de la France (Argilor).

6

cimenteries

158

centrales à béton

2

centres de broyage

43

carrières de granulats

capacité

4,8 MT

de ciment

► TELT : la station d'Illaz est opérationnelle

Les filiales SATM Grands Travaux et Granulats Vicat contribuent à la construction du Tunnel Euralpin Lyon Turin (TELT), la plus importante opération de génie civil d'Europe. Vicat apporte son savoir-faire et ses compétences sur cinq chantiers opérationnels situés sur la partie française de cette future ligne ferroviaire. Pour quatre d'entre eux, est produit sur place le béton nécessaire à la réalisation de l'infrastructure grâce à l'installation in situ de centrales à béton. Sur le cinquième lot, un jalon marquant a été franchi en 2025 avec la mise en service de la Station de Traitement de Matériaux (STM) d'Illaz en Savoie, destinée à traiter et transformer les matériaux excavés des chantiers du TELT. Elle doit permettre la gestion et le réemploi de quelque 23 millions de tonnes de roches extraites entre Modane et Saint-Jean-de-Maurienne. Dans une logique d'économie circulaire, plus de 50% de ces matériaux seront réutilisés sur les travaux liés au TELT, prévus pour durer jusqu'en 2033.



◀ Livraison de l'îlot d'Aubagne

La filiale Vicat Sysnergie a apporté son savoir-faire dans le cadre de la construction de « l'îlot d'Aubagne ». Le projet visait à réaliser des bâtiments naturels et respectueux de l'environnement pour développer la mixité d'usage dans une parcelle boisée de la zone commerciale de la Martelle, à Aubagne. À la clé, un espace verdoyant et paisible de 8 600 m², entièrement piéton, conçu comme une « halle », regroupant restaurants, bureaux, école de cuisine, ressourcerie et zone dédiée à l'agriculture urbaine. Pour répondre aux enjeux de réduction de l'empreinte carbone du projet, Vicat a fourni 1 300 m² de blocs de béton de chanvre Biosys, dont la combinaison de ciment naturel Prompt, de chènevotte et d'eau permet d'atteindre 42% de matière biosourcée. Le chantier s'est achevé en avril 2025.

▼ Ouverture de la I-Factory à Lyon

La I-Factory, lieu dédié à l'innovation au cœur du Campus LyonTech-la Doua, a ouvert en septembre 2025. Ce bâtiment de 6 600 m² se distingue en misant sur la mixité des matériaux : un exosquelette en béton, constitué de 160 poutres et 40 poteaux, ceinture ses façades en ossatures bois. Pour répondre aux enjeux environnementaux, esthétiques et techniques du chantier, Béton Vicat et Sigma Béton ont proposé des solutions sur mesure. Un contrôle renforcé des bétons et un suivi des formulations ont été assurés tout au long du projet. Le béton de dallage, le béton auto-plaçant et les parements ont été conçus pour diminuer l'impact carbone sans sacrifier l'aspect visuel. Et au total, 4 000 m³ de béton bas carbone Vicat ont été coulés pour ce bâtiment.

▼ Argilor en ordre de marche

L'unité de production Argilor est entrée en fonction à la cimenterie de Xeuilley, près de Nancy. La tour d'activation et les infrastructures dédiées aux argiles activées ont déjà produit 19 745 tonnes de ciment bas carbone. Les premiers chantiers français ont été livrés dès l'obtention de la certification du premier ciment en octobre 2025. Les argiles produites ont également permis à Vigier Suisse de produire un nouveau ciment bas carbone.

La gamme Argilor, qui intègre significativement moins de clinker que les ciments conventionnels et dont la production émet moins de CO₂, est une réponse concrète aux enjeux de décarbonation des acteurs de la construction.



Suisse

Vigier profite de la reprise du marché



Lukas Epple

Directeur général délégué,
Directeur de la Stratégie,
Directeur Suisse

La reprise du secteur de la construction en Suisse bénéficie à Vigier et ses différentes filiales. Aujourd'hui, avec sa nouvelle gamme Progresso, près de 100% du ciment proposé par le Groupe est considéré comme bas carbone en Suisse.

▼ Progresso monte en puissance

Progresso, le ciment bas carbone de Vigier, a été choisi pour deux chantiers ambitieux : le projet Neuhuus à Berne, qui mise sur l'alliance de béton de recyclage et de Progresso. Et un centre logistique à Delémont, dont le chantier vise à économiser 500 tonnes de CO₂.



Tendances 2025



CIMENT

La consommation de ciment repart à la hausse en 2025, en augmentation de plus de 4% par rapport à 2024, du fait d'une reprise de la construction résidentielle et des grands travaux. Dans cet environnement, l'activité ciment du Groupe affiche des volumes en hausse, les prix de vente subissant un effet mix défavorable.



BÉTON & GRANULATS

Comme pour le ciment, la production de BPE s'affiche en croissance, tout comme les volumes de granulats, destinés en priorité à approvisionner les besoins des centrales à béton. Les prix de vente du béton sont stables, tandis qu'ils augmentent en 2025 pour les granulats.



AUTRES PRODUITS ET SERVICES

Malgré un léger recul des ventes, l'activité Préfabriqué Rail reste solide.

1
cimenterie

16
centrales à béton

13
carrières de granulats

► Forte, nouveau ciment à base d'argiles activées

Vigier a commercialisé son ciment bas carbone Forte. Intégrant des argiles activées à l'usine de Xeuilley (France) et il mise sur les atouts de ce matériau pauvre en CO₂, dont la cuisson nécessite 600 °C de moins que le calcaire. À l'arrivée, un ciment performant et un taux de clinker réduit de 20%.

capacité
1,0 MT
de ciment

Vigier CEM Forte
CEM II/C-M (Q-F-LL) 42.5 N

Italie

Un marché en croissance

► Développement des bétons biosourcés

Deux partenariats industriels ont débouché sur de nouvelles solutions de béton biosourcé à base de ciment naturel Prompt et de balles de riz, issues du décorticage du riz. Durable, résistant au feu, isolant au niveau thermique, ce matériau répond aux enjeux de performance énergétique et environnementale des bâtiments.



Tendances 2025



CIMENT

Dans un marché en croissance, les ventes du Groupe restent solides.

2
terminaux

1
centre de broyage

capacité
0,5 MT
de ciment

◀ Coup d'accélérateur sur la décarbonation

La réduction du taux de clinker dans les formulations s'est poursuivie pour Cementi Centro Sud (CCS), avec l'ajout au catalogue de deux produits bas carbone. L'usine de broyage d'Oristano a mis en œuvre le CEM II 52,5 R, destiné au béton préfabriqué, tandis que le terminal de Tarente a conduit ses premiers essais industriels sur le ciment CEM II AS 52,5. Parallèlement, le ciment Alpenat – moins émetteur de CO₂ – est en position de gagner des parts de marché italien grâce à l'augmentation des capacités de production à l'usine de Créchy. Enfin, dans une logique d'économie circulaire, CCS a initié le recours aux granulats de chaux recyclés pour produire du ciment certifié CAM (Criteri Ambientali Minimi - Critères environnementaux minimaux).

► Inauguration du spa De Montel - Milan

Le plus grand parc thermal urbain d'Italie a ouvert ses portes en avril 2025. Installé sur le site des anciennes écuries De Montel, joyau Art Nouveau des années 1920, le site capitalise sur une source naturelle située à 400 m sous les jardins. La transformation des 16 000 m² de cet espace en friche depuis de nombreuses années a nécessité un important travail de restauration, mené avec l'appui des équipes de Vicat Italie et le recours au ciment naturel Prompt. Ses caractéristiques esthétiques et techniques ont de nouveau fait la preuve de leur pertinence pour accompagner les chantiers patrimoniaux.





États-Unis
Brésil

Amériques

États-Unis

Un contexte de marché difficile à l'Ouest, mieux orienté dans le Sud-Est

Tendances 2025



CIMENT

Le marché américain a subi un net ralentissement en 2025, notamment dans le résidentiel, affecté par des taux d'intérêt encore élevés, des incertitudes tarifaires et la frilosité des investisseurs. L'activité dans le Sud-Est croît grâce à son outil de production moderne et le développement de son réseau de terminaux. L'activité en Californie subit la contraction du marché mais se défend avec des prix de vente résilients et une différenciation des produits vers le bas carbone.



BÉTON & GRANULATS

Le Groupe poursuit sa stratégie d'intégration verticale lui permettant d'offrir des produits innovants et bas carbone ainsi qu'un service de qualité reconnu par ses clients. La diversification des segments de marché (résidentiel, commercial, génie civil et voirie, industriel), le maillage du territoire par les centrales fixes et l'ajout de centrales mobiles permettent au Groupe de défendre ses parts de marché malgré le ralentissement et de saisir de nouvelles opportunités. Le Groupe investit dans des augmentations de capacité afin de tirer parti de la croissance de nos marchés.



Eléonore Sidos Vicat

Directrice États-Unis

Malgré un contexte de marché difficile en 2025, nous sommes confiants sur un rebond en 2026 sous l'impulsion de taux d'intérêt plus favorables et de nouvelles opportunités (comme les centres de données). Notre activité dans le Sud-Est a été dynamique, soutenue par notre réseau de terminaux, tandis que nos volumes en Californie ont subi la contraction du marché. Nos ciments dans les deux régions trustent les premières places en termes d'empreinte bas carbone.

2
cimenteries

48
centrales à béton

capacité
4,3 MT
de ciment

8
terminaux



◀ Développement du marché LC3 en Californie

Après sa première mise en œuvre dans le cadre de la construction d'un bâtiment à Irvine, dans le comté d'Orange en Californie, le béton bas carbone produit avec du ciment LC3 élaboré par les équipes de National Cement et National Ready Mix est monté en puissance en 2025.

Ce béton substitue une partie du clinker par de l'argile activée et du calcaire pour des émissions réduites de 30% par rapport au ciment traditionnel.

La performance CO₂ de ce béton nouvelle génération ainsi que la qualité du service client ont valu à National Cement et National Ready Mix d'être choisis comme partenaires privilégiés par un acteur majeur de la construction aux États-Unis.

Dans le cadre de ce nouveau marché, une campagne de tests a été menée avec succès sur le site de la centrale à béton de Santa Clarita à Los Angeles. Ce nouveau développement commercial démontre l'attractivité des nouvelles solutions bas carbone pour le marché américain, désormais mûr pour les mobiliser.

▼ Zone de chalandise élargie autour de Nashville

En 2025, la montée en régime de Ragland dans le Sud-Est s'est confirmée. Les nouveaux terminaux de ciment installés près de Nashville (Tennessee) ont été pleinement mis à contribution grâce à leur positionnement stratégique et au renforcement des forces de vente.



▲ La digitalisation progresse dans le Sud-Est

La transformation digitale de Ragland s'est accélérée pour s'appliquer au suivi de la logistique, des expéditions, de la relation client.

L'IA est aussi dorénavant mobilisée pour aider les collaboratrices et collaborateurs à optimiser le fonctionnement d'équipements majeurs (*Real Time Optimizer*).

► L'empreinte carbone la plus basse des États-Unis

Le ciment produit en Alabama se distingue par sa performance CO₂. Il présentait en 2025 l'empreinte carbone la plus basse des États-Unis, grâce à l'efficacité énergétique des équipements modernes, à la réduction du taux de clinker dans les formulations et à la forte progression des combustibles de substitution.

Brésil

Une belle année 2025 pour Ciplan qui se développe



Yves Keller

Directeur Régional
Amérique latine

📈 **2025 aura été une bonne année pour Ciplan, qui a su améliorer ses volumes de vente dans l'ensemble des métiers, et renforcer son positionnement dans le Goiás avec l'acquisition de la société Realmix, qui complète le maillage géographique du Groupe au Brésil.** 📈

Tendances 2025



CIMENT

Au niveau national, la consommation de ciment est en croissance modérée en 2025, malgré des taux d'intérêt encore élevés ayant un impact négatif sur la consommation des ménages et le financement immobilier et des travaux publics.

Dans ce contexte, les volumes de vente de Ciplan connu une belle progression, accompagné par des hausses des prix de vente.



BÉTON & GRANULATS

Dopées par l'acquisition de Realmix dans la région de Goiás, les ventes de Béton Prêt à l'Emploi et les prix ont évolué positivement.

Sur ses deux carrières de granulats, les volumes de ventes et les prix ont augmenté sur la période.

1
cimenterie

18
centrales
à béton

2
carrières
de granulats

capacité
3,8 MT
de ciment

► Ciplan au cœur d'un grand projet hydroélectrique

Ciplan joue un rôle stratégique dans l'un des plus importants projets hydroélectriques en cours au Brésil. Son ciment CP IV 32 S a été retenu pour alimenter le chantier qui va permettre de fusionner les centrales d'Estrela et de Taboca. La moitié des installations physiques étaient achevées fin 2025. Avec une capacité de production de plus de 78 MW, ce projet se distingue par son échelle, sa complexité technique et les exigences en termes de longévité et de résistance des matériaux, des facteurs critiques pour les infrastructures hydrauliques. Le ciment fourni par Ciplan répond à ces critères et le chantier, qui mobilise environ 450 personnes, inclut un laboratoire de contrôle in situ pour garantir une qualité optimale. Ce grand projet renforce la présence de Ciplan dans le secteur énergétique et consolide sa position de partenaire incontournable pour les chantiers à fort enjeu technique, économique et environnemental au Brésil.



▲ Usine d'éthanol de Bahia : un jalon pour la bioénergie

À Luis Eduardo Magalhães (Bahia), Ciplan a fourni le ciment nécessaire à la construction de la huitième raffinerie d'Inpasa, leader de la production de bioéthanol à base de maïs.

Destinés à la réalisation des infrastructures industrielles, les ciments Ciplan participent ainsi à garantir la sécurité, la durabilité et la performance de cette installation, dont le démarrage est prévu pour 2026.



◀ Une autoroute dans le "midwest" brésilien

Le Goiás est en passe de devenir le premier état du centre-ouest brésilien doté d'une autoroute réalisée en béton. Ciplan a été choisi pour fournir le béton nécessaire au projet, qui vise à remplacer la section urbaine de la GO-210 de Rio Verde par une deux fois deux voies à enrobé béton. Le Golas s'aligne ainsi sur les standards adoptés en Europe, aux États-Unis ou encore en Chine, dans le but d'améliorer la sécurité, la longévité et la performance de la chaussée.

Un choix stratégique pour cette région qui connaît un intense trafic poids lourds.

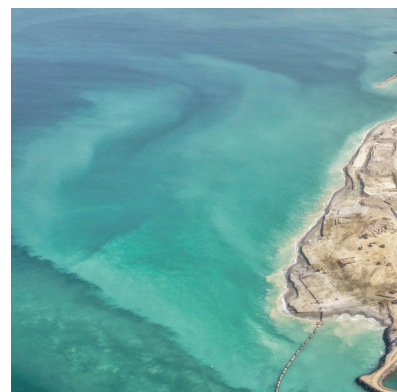
Sénégal
Mali
Mauritanie

Afrique de l'Ouest



Hugues Delort-Laval
Directeur Zone Afrique de l'Ouest

« Dans un contexte géopolitique parfois perturbé dans la région, le Groupe tire son épingle du jeu, avec la montée en puissance de sa nouvelle ligne de cuisson pour **SOCOCIM Industries**, qui sera l'une des plus modernes et vertueuses d'Afrique. »



Sénégal

Démarrage du nouveau four et reprise progressive des grands chantiers

Tendances 2025



CIMENT

L'économie sénégalaise en 2025 est marquée par des indicateurs macroéconomiques bien orientés malgré des finances publiques soumises à des tensions post-électorales. Dans ce contexte de déficit public sous surveillance, le secteur de la construction, notamment les grands chantiers, a ralenti. Les ventes du Groupe, boostées par le démarrage de la nouvelle ligne de cuisson, ont affiché une croissance de 3%. Les prix de vente connaissent eux une légère dégradation.



BÉTON & GRANULATS

L'année 2025, qui avait lentement démarré suite à l'arrêt des travaux publics, a connu sur le second semestre un rebond, porté par certains grands chantiers. Ils ont permis aux volumes de vente d'enregistrer une augmentation de plus de 30% accompagnée de hausses de prix pour le basalte.



▲ Le Four 6 en fonction

2025 a été marquée par la mise en route du Four 6, un projet initié en 2022 par SOCOCIM Industries. Cette nouvelle installation permet de doubler les capacités de production de la cimenterie, tout en l'inscrivant pleinement dans la trajectoire de décarbonation du groupe Vicat. Outre l'augmentation de capacité, ce four rotatif dernière génération permet en effet d'améliorer la qualité tout en consommant moins d'énergie et réduisant les émissions de CO₂ par tonne produite. De juin à décembre 2025, 540 048 tonnes de clinker sont déjà sorties du Four 6.

Parallèlement, une ligne de production dédiée aux combustibles et matières de substitution (CMS) a été mise en service : elle permettra d'intégrer jusqu'à 70% de combustibles de substitution dans le processus.

Dans l'ambition de monter en puissance sur la substitution matière, SOCOCIM est en partenariat avec certains industriels pour la valorisation des terres excavées en cimenterie.





▲ **Un port en eaux profondes au sud de Dakar**

C'est l'un des projets d'infrastructure les plus ambitieux du Sénégal : le futur port de Ndayane va contribuer à transformer la capacité logistique et commerciale de toute la région en désengorgeant le port autonome de Dakar, limité par son tirant d'eau. En 2025, Gécamines a fourni 162 000 tonnes d'enrochements pour les digues, les fondations et la jetée, ainsi que 51 000 tonnes de graviers pour les ouvrages de génie civil. Face aux exigences et au rythme du chantier, un criblage rotatif (trommel) en carrière a renforcé en amont la capacité de traitement et la précision du tri, tandis qu'en aval un dispositif dédié de livraison a été déployé pour sécuriser la continuité des approvisionnements. Gécamines fournira 700 000 tonnes d'enrochements et 1 200 000 tonnes de graviers d'ici 2028. Pour accompagner cette montée en puissance, SOCO CIM Industries développe l'usage de biomasse et a lancé une nouvelle offre de services dédiée à la valorisation des terres.

Mali

L'activité résiste dans un contexte compliqué

▼ **Un programme de 300 logements près de Bamako**

Ciments et Matériaux du Mali (CMM) intervient sur un projet immobilier de 300 logements situé à N'Tabakoro, une commune du district de Bamako. Initié par SIDI IMMO en partenariat avec l'Office Malien de l'Habitat (OMH), ce programme vise à accompagner la croissance urbaine de la région pour répondre à la demande de logements modernes et accessibles. 1 910 tonnes de ciment ont été livrées dès la première année, permettant l'achèvement de 40 villas.



Tendances 2025



CIMENT

Malgré la persistance de la crise sécuritaire, politique et financière, l'économie malienne s'est montrée relativement résiliente. La tendance est plus nuancée dans le secteur du bâtiment et des travaux publics, qui souffre du gel des financements internationaux et de la crise énergétique. Affecté par les problèmes d'approvisionnement en carburant et en clinker, Ciments et Matériaux du Mali a vu ses volumes chuter, les prix de vente progressant eux légèrement.

1
centre de broyage

capacité **0,8** MT de ciment

Mauritanie

Mauricim surfe sur un marché dynamique

► **10% de croissance en volume pour Mauricim**

Fort de ce dynamisme, Mauricim a fiabilisé ses équipements critiques et accru ses capacités de stockage en 2025. Cet investissement lui a permis de compléter sa gamme en ciments spéciaux (sulfate résistant pour les fondations et ciment spécial briques).

1
centre de broyage

capacité **0,5** MT de ciment

Tendances 2025



CIMENT

La Mauritanie affiche en 2025 une croissance économique soutenue, alimentant le dynamisme du secteur de la construction. Dans ce contexte, Mauricim a pu augmenter son volume de vente, au détriment des prix.



Turquie
Égypte
Kazakhstan
Inde

Méditerranée

Asie

MÉDITERRANÉE

« Après plusieurs années difficiles, la zone Méditerranée connaît un rebond remarquable, porté par un contexte économique et politique plus favorable. Cela permet de poursuivre les travaux de décarbonation notamment en Égypte, autour de la défossilisation des combustibles et la substitution du clinker par des argiles activées. »



Gianfranco Tantardini
Directeur Zone Méditerranée-Asie

Turquie

Reprise forte de l'activité

Tendances 2025



CIMENT

Les indicateurs macroéconomiques continuant de lentement se redresser, le contexte est plus favorable à une reprise de l'activité de construction. Cela permet au Groupe de connaître une forte hausse de ses volumes de vente, les prix continuant de suivre la forte inflation des coûts.



BÉTON & GRANULATS

Dans un contexte similaire, les volumes Béton et Granulats sont bien orientés, tout comme les prix de vente.

2

cimenteries

38

centrales à béton

7

carrières de granulats

capacité

5,1 MT

de ciment



◀ Deuxième section de la rocade de Konya

Le chantier de la rocade de Konya a franchi un cap significatif en 2025 : un tronçon de 46 km a été ouvert à la circulation et mis en service sur l'axe Afyonkarahisar-Aksaray. La réalisation intègre notamment trois ponts et 57 ponceaux, un viaduc, 18 passages souterrains... et la plantation de 44 000 arbres. Le chantier a nécessité environ 45 000 tonnes de ciment, livrées par Konya Cimento. La cimenterie a ainsi confirmé une nouvelle fois sa capacité à contribuer aux infrastructures de transport et à l'économie de son territoire.

▶ Extension de l'aéroport d'Ankara

Entre 2023 et 2025, l'aéroport Esenboğa d'Ankara a entrepris des grands travaux de mise aux normes internationales afin de rendre ses infrastructures plus sûres et plus durables, et pour répondre à l'augmentation du trafic aérien.

Mobilisées sur plusieurs lots, les équipes de Baştaş Çimento ont fourni environ 50 000 tonnes de ciment, notamment pour la construction d'une troisième piste, des routes d'accès associées et d'une tour de contrôle ainsi que la réhabilitation d'un cours d'eau pour sécuriser les infrastructures.



▶ Parc industriel XXL

Près de 2 900 locaux industriels et commerciaux réunis dans une vaste zone en périphérie de Konya : ce projet ambitieux s'est achevé en 2025. Il visait notamment à relocaliser les zones industrielles Old Industrial et Karatay loin du centre-ville.

La cimenterie de Konya a été mobilisée sur quatre lots opérationnels : la construction de bâtiments préfabriqués en béton, le béton du site, celui des infrastructures et enfin la pose de pavés autobloquants en béton.

Au total, environ 120 000 tonnes de ciment ont été fournies. Le programme, porté par les autorités métropolitaines de Konya et l'administration en charge du développement du logement social (TOKI), s'inscrit dans le cadre de la politique turque de développement de méga-zones industrielles destinées à soutenir et organiser la croissance du pays. Il contribue de manière significative à l'infrastructure industrielle de Konya.

Égypte

Des exportations toujours soutenues

► Un périphérique régional pour désengorger Le Caire

Le périphérique régional du Grand Caire s'impose comme un nœud routier stratégique pour désengorger la métropole et relier les nouvelles villes. Long de 156 km, il connecte la route du Caire à l'axe Dabaa et dessert les nouvelles villes : El-Obour, El-Shorouk, El-Mostakbal, la ville du 6 octobre, El-Sheikh Zayed et la Nouvelle Capitale Administrative. 12 000 tonnes de ciment ont été fournies par Sinaï Ciment, confirmant son rôle clé dans le développement des infrastructures égyptiennes.



▼ Un quartier résidentiel moderne dans le Nouveau Caire

Au cœur du Nouveau Caire, le projet ZED incarne une nouvelle génération de quartiers résidentiels alliant architecture contemporaine et vastes espaces paysagers. Ce projet privilégie une urbanisation à faible densité, et des prestations haut de gamme. En 2025, les équipes de Sinaï Ciment ont livré 5 000 tonnes de ciment.



Tendances 2025



CIMENT

Avec l'amélioration de la situation économique et le lancement des grands chantiers, la consommation de ciment repart à la hausse en 2025. Dans ce contexte, le Groupe a pu augmenter son volume de vente et ses prix, sur le marché domestique et à l'export.

1
cimenterie

capacité
3,8 MT
de ciment

ASIE



Gianfranco Tantardini

Directeur Zone Méditerranée-Asie

Kazakshtan

Croissance soutenue du marché

Tendances 2025



CIMENT

L'activité dans le secteur du bâtiment a été solide en 2025. Le marché de la construction, en croissance, est tiré par l'investissement public (notamment le logement) et le développement des infrastructures. La consommation domestique de ciment a ainsi augmenté de près de 15% en 2025.

Les ventes de Jambyl Cement ont été dynamiques, à 1,5 million de tonnes, avec des exportations encore soutenues. Les prix de vente moyens sont également bien orientés en 2025.

1
cimenterie

capacité
1,6 MT
de ciment

► Jambyl Cement a participé en 2025 à la construction du métro aérien d'Astana (Light Rail Transit) en fournissant 100 000 tonnes de ciment. Ce projet structurant s'étend sur 22,4 km et comprend 18 stations, reliant les principaux pôles de la capitale kazakhe. Le LRT d'Astana répond à des enjeux majeurs de mobilité urbaine et de qualité de vie, tout en soutenant la croissance économique et l'attractivité d'une métropole en pleine expansion.

« La zone Asie se distingue par son dynamisme économique et démographique. Dans ces conditions, le Groupe propose, grâce à un outil industriel moderne, des produits de qualité, et poursuit, quand cela est possible, ses efforts de décarbonation, notamment en Inde où la trajectoire dans ce domaine est remarquable. »



Inde

Un secteur de la construction toujours dynamique

Tendances 2025



CIMENT

Avec une croissance économique forte, le marché du ciment est resté globalement dynamique, le Groupe a rencontré des difficultés en volumes et prix dans le Sud, partiellement compensés par une activité bien orientée dans le Maharashtra.



▲ Une deuxième centrale solaire à Bharathi

Grâce à des panneaux photovoltaïques biface, qui captent la lumière du soleil des deux côtés, la cimenterie de Bharathi a doublé sa capacité de production d'énergie solaire, au terme d'un projet mené en seulement 4 mois. D'une capacité de 10 MWc, la nouvelle centrale solaire porte le taux d'énergies renouvelables à 35% du mix énergétique du site de Bharathi. À la clé, une réduction de 13 600 tonnes des émissions de CO₂.

2
cimenteries

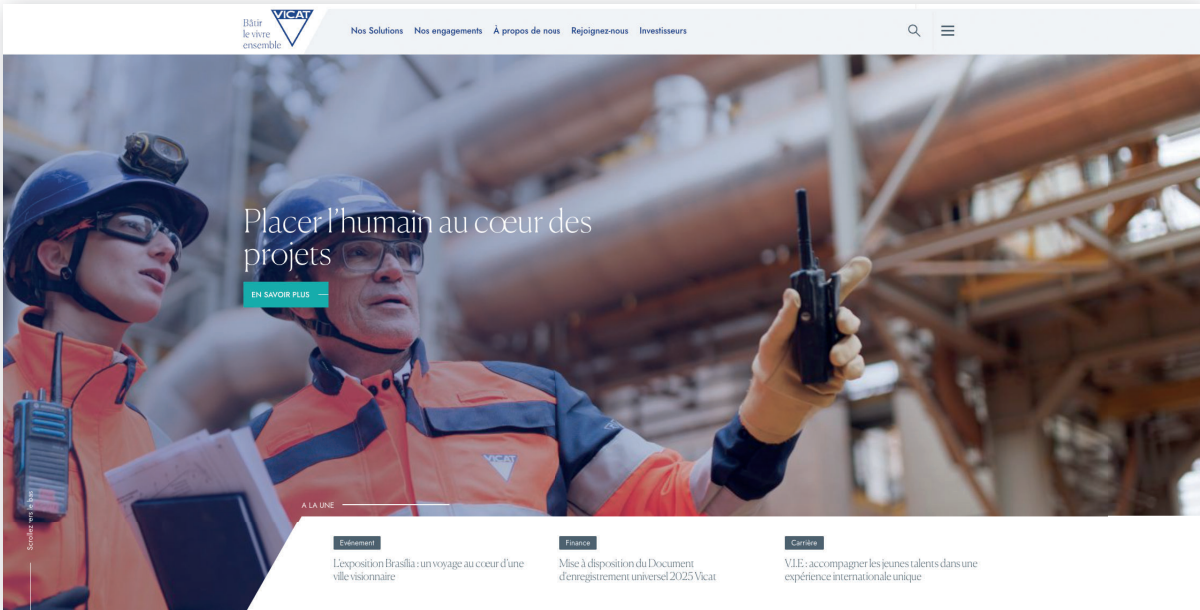
1
carrière de granulats

capacité
9,0 MT
de ciment



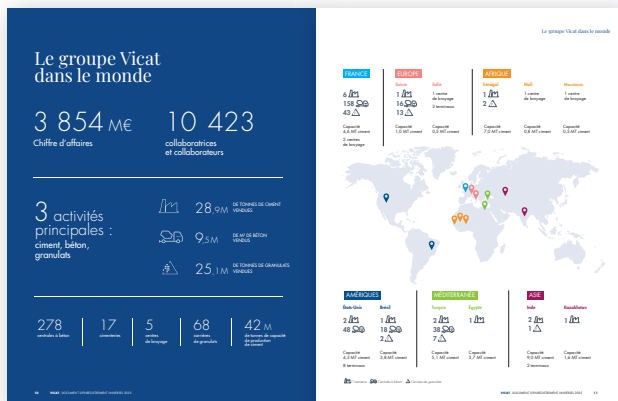
▲ Extension de l'aéroport de Bangalore

L'aéroport international Kempegowda continue de s'étendre. Ce hub aéroportuaire dessert la ville de Bangalore, capitale de l'État de Karnataka en Inde. Ouvert en 2008 pour soulager l'ancien aéroport commercial de la région, il s'étend sur 16 km² et compte aujourd'hui deux terminaux. En 2024-2025, près de 42 millions de passagers y ont transité. Alors qu'un troisième terminal est envisagé pour faire face à l'augmentation du trafic aérien et passager, l'extension du terminal 2 a été lancée en 2025. Elle reliera à terme les terminaux 1 et 2. Vicat India a été choisi comme fournisseur principal du projet, et devrait livrer un total de 1,75 million de tonnes de ciment sur la durée du chantier. Entre 2018 et 2023, les équipes de Vicat India avaient déjà livré 70% des 160 000 tonnes de ciment nécessaires à la construction du terminal 2, du tarmac et de la deuxième piste d'atterrissage.



www.vicat.fr

Pour compléter votre lecture :
DOCUMENT D'ENREGISTREMENT UNIVERSEL 2025





Vicat est fier d'imprimer ses supports de communication avec du papier issu des Papeteries de Vizille, filiale du Groupe.

Crédits photos : Vicat, Genlis Gallifet, Z Architecture, Benoit Gillardeau, J+S SpA, CAPA Pictures / Gabo Morales, Mahdi Aridj, Papeteries de Vizille, Adobe Stock.
Photo de la couverture : Grégory Picout / Station de Traitement de Matériaux d'Ilfaz en France.



Ce document est imprimé avec des encres végétales, par un imprimeur labellisé Imprim'Vert®.





LOUIS VICAT INVENTE LE CIMENT MODERNE EN 1817

Les recherches et expériences menées par Louis Vicat, polytechnicien, ingénieur des Ponts et Chaussées, aboutirent à la découverte du ciment moderne en 1817, alors qu'il travaillait sur la construction d'un pont à Souillac (Lot). Cette découverte, pour laquelle Louis Vicat n'a pas déposé de brevet, est à l'origine du développement prodigieux du ciment moderne. En 1853, Joseph Vicat, polytechnicien comme son père Louis, entreprend de cuire dans des fours des calcaires argileux qui lui paraissent aptes à la fabrication des ciments modernes. Fort de ses résultats probants, il lance la construction d'une usine au Genevrey-de-Vif (Isère). C'est dans cette usine qu'il met en œuvre la méthode de fabrication par voie sèche dite de « double cuisson », dont il fut l'inventeur, permettant la fabrication d'un ciment très homogène et très régulier.

Siège social :

Les Trois Vallons
4, rue Aristide Bergès
38080 L'Isle-d'Abeau

Tél. +33 (0)4 74 27 59 00
www.vicat.fr

Société anonyme au capital
de 179 600 000 euros

RCS Vienne 057 505 539
SIREN 057 505 539

